

Идеальный макияж

eBook

Автор: Lana Vallo

www.glowmakeup.com



Введение

Мне очень нравится наблюдать, как женщина преображается в процессе макияжа. Вдруг начинаешь замечать, что ее настроение улучшается, спина выпрямляется, она становится более радостной и уверенной в себе. Макияж может вызвать улыбку на лице каждой женщины! Кроме того, применение различных техник макияжа позволит любой женщине выглядеть по-новому каждый день.

Сколько я себя помню, мне всегда нравилось экспериментировать с разными цветами, формами и образами. Сначала я использовала косметику для того, чтобы создавать разные образы на себе, а потом и на других женщинах, которые доверили мне делать им макияж.



Автор: *Lana Vallo*

www.glowmakeup.com

Я написала эту книгу в дополнение к обучающему видео “Совершенный макияж за 8 минут”, в котором ты найдешь массу полезных советов о том, как найти подходящую косметику, и описания многих приемов нанесения макияжа, которые я использовала, работая визажистом, и которые помогут тебе подчеркнуть свои лучшие черты. Все, что от тебя потребуется, это научиться выполнять эти простые, но эффективные приемы макияжа и, комбинируя их по-разному, создавать неповторимые и прекрасные образы!



Единственное, чего ты не найдешь в этой книге, это реклама косметических брендов или компаний, потому что “чудодейственных средств” не существует. Даже если какие-то косметические средства лучше других, настоящее “волшебство” заключается в технике их нанесения. Для того чтобы сделать хороший макияж и лучше себя чувствовать, не нужно прилагать каких-то особых усилий.



Удели себе время, чтобы усовершенствовать свои навыки нанесения макияжа и найти множество полезных советов для повседневного макияжа в этой бесплатной книге и в моих бесплатных “онлайн” уроках макияжа!



Я все больше убеждаюсь в том, что каждая женщина по-своему уникальна и неповторима. Самое главное в макияже – не забывать об этом. Я написала эту книгу специально для тех, кто хочет научиться подчеркивать свою красоту, затратив на это всего несколько минут. Для начала, я хочу, чтобы ты увидела прелесть своей сияющей кожи, мягких губ и сверкающих глаз. Вместо того чтобы обременять свое лицо излишним макияжем и скрывать мнимые недостатки, намного проще и эффективнее будет подчеркнуть достоинства своего лица.

Основные инструменты

На рынке существует множество разных инструментов, используемых для нанесения косметики. Но на самом деле для хорошего макияжа нужно совсем немного. При выборе инструментов и косметики помни, что качество намного важнее количества. Идеальный макияж – это результат использования качественных инструментов для макияжа. Качество выражается в том, что такой “инструмент” для макияжа не раздражает кожу, и нанесение макияжа становится приятным занятием.

Есть инструменты, которые используются для одной конкретной цели, но я всегда отдаю предпочтение многофункциональным вещам. Тогда не придется разбираться в огромном количестве разных принадлежностей и аксессуаров. Просто приобрети несколько инструментов, которые помогут достичь наилучшего результата!

www.glowmakeup.com

Латексный спонж

Спонжем можно легко и просто нанести на кожу и растушевать любую основу – от жидкой до кремовой. Несомненно, это один из самых необходимых косметических инструментов. И хотя основу можно наносить и кончиками пальцев, но для того, чтобы нанести ее быстро и равномерно, спонж просто необходим.

Слегка увлажни спонж водой: Если использовать влажный спонж, то основа будет более легкой и естественной. Кроме того, влажный спонж не впитывает в себя так много крема, как сухой.

Как пользоваться: Для нанесения, и растушевки жидких и кремовых основ используй самую длинную сторону спонжа. Нанеси выбранный крем на кожу, используя для этого более широкую часть длинной грани спонжа, и равномерно его распредели. Более узкой частью длинной боковой грани осторожно растуши и смягчи границы.

Уход: Спонж нужно регулярно стирать, используя мягкое мыло и воду. Тщательно прополощи спонж после мытья и просуши.

Кисти

Мягкая кисть округлой формы для пудры и румян. Кисть должна быть из натурального ворса, т.к он мягко и легко скользит по коже. Я рекомендую выбрать кисть среднего размера, в этом случае можно пользоваться одной кистью для нанесения как пудры, так и румян.

Кисть для теней. От качества этой кисти зависит то, как тени будут ложиться на кожу! Если ты раньше никогда не пользовалась профессиональными кистями для теней, то будешь приятно удивлена, увидев, насколько легче ими наносить тени. Цвет будет более мягким и однородным.

Кисть для губ. У этой кисти короткие, плоские, твердые ворсинки и заостренный кончик. Такой кончик позволяет легко наложить помаду точно по контуру губ.

Скошенная кисть для подводки имеет синтетические твердые ворсинки, которые образуют тонкую, ровную линию, обеспечивающую точность нанесения. Используя эту кисть, можно забыть о сложных техниках нанесения лайнера и достичь безупречно ровной линии. Для более мягкого результата, используй тени для глаз на линии роста ресниц, либо жидкую подводку для достижения более яркой и четкой линии. Кисть такой формы можно также использовать для корректировки бровей.



Расческа для бровей и ресниц. Используй эту расческу, чтобы придать форму бровям, а также для разделения ресниц, прокрашенных тушью. Это идеальный инструмент для того, чтобы контролировать непослушные брови и расчесывать склеившиеся ресницы.



Апликатор для теней - это инструмент, который можно использовать для нанесения теней, чтобы избежать осыпания теней на кожу под глазами. А чтобы хорошо растушевать тени и достичь мягкого и естественного результата, лучше использовать мягкую кисть для теней округлой формы.



Как чистить кисти. Срок службы кистей можно продлить, если регулярно их чистить. Некоторые косметические линии продают жидкости для чистки кистей. В машине или там, где воду использовать нет возможности, для быстрой чистки кистей можно использовать антибактериальные салфетки. Но дома это можно делать и при помощи обычного шампуня для волос. После очищения водой и шампунем, высуши кисти о бумажную салфетку, придай им изначальную форму и оставь сушиться.

Щипцы для завивки ресниц

это важный инструмент, который должен быть в косметичке практически у каждой женщины. Не важно, будешь ли ты прокрашивать ресницы тушью после завивки или нет, в любом случае, завитые ресницы помогают "открыть" глаза. Они придают глазам выразительности и делают ресницы более заметными.



Косметические салфетки

Трехслойные косметические бумажные салфетки отлично впитывают излишки жира и пот с поверхности кожи, не нарушая при этом макияжа.



Ватные подушечки

Очень мягкие, нежные и безопасные как для вас, так и для окружающей среды, ватные подушечки используются для снятия макияжа, как салфетки или для любых других целей.

Ватные палочки

Ватные палочки можно использовать для разных целей. При нанесении макияжа для создания четких линий, для растушевки теней и переходов, а также для того, чтобы слегка подправить макияж. При снятии макияжа, чтобы добраться до самых углубленных уголков.



Уход за кожей



Очень важно найти правильную косметику, чтобы макияж выглядел эффектно и подчеркивал самое лучшее в вашем лице. Но самое важное, это, пожалуй, то, как вы обрабатываете свое лицо перед тем, как нанести макияж. Перед тем, как вы обратитесь ко всевозможным кистям и оттенкам, надо, чтобы ваше лицо было свежим и чистым. После очищения лица нужно как следует увлажнить кожу.

Увлажняющий крем ухаживает за кожей, увлажняет даже самую проблемную сухую кожу и намного улучшает ее состояние. Непременно увлажни кожу перед нанесением тональной основы, чтобы смягчить и выровнять ее текстуру. Для этого используй очень легкий дневной увлажняющий крем, который быстро впитывается в кожу, не оставляя жирного блеска.

Увлажняющий крем

не только смягчит кожу, но и защитит ее. Кончиками пальцев осторожными массирующими движениями нанеси увлажняющий крем на кожу, так кожа лучше впитает его, и такой массаж расслабит мышцы лица. Пусть какое-то время кожа впитывает увлажняющий крем, затем удали излишки крема косметической салфеткой.

База под макияж



Я считаю, что база под макияж (или праймер) может использоваться, а может и не использоваться при повседневном макияже, но она просто необходима тогда, когда хочется выглядеть наилучшим образом. С праймером основа и весь макияж будут выглядеть безупречно и держаться гораздо дольше.

Существует несколько разных видов праймеров:

1. Праймеры для кожи
2. Праймер для глаз
3. Праймер для губ

МАТИРУЮЩИЕ ПРАЙМЕРЫ
— многие из них сделаны на основе силикона и могут скрыть такие изъяны и недостатки кожи, как увеличенные поры, прыщи и пигментацию, делая их менее заметными

эти праймеры можно разделить на две основные категории: **МАТИРУЮЩИЕ ПРАЙМЕРЫ** – многие из них на базе силикона основу и могут скрыть такие изъяны и недостатки кожи, как увеличенные поры, прыщи и пигментацию кожи, делая их менее заметными; **ХАЙЛАЙТЕРЫ** – эти светоотражающие базы помогают скрыть тонкие морщинки и придают коже нежное сияние.

в основном используется для того, чтобы цвет теней был более ярким и держался дольше, благодаря этому праймеру тени не скатываются и не блекнут, а также этот праймер заполняет морщинки вокруг глаз и делает их менее заметными.

наносится на губы перед помадой или блеском, помогает достичь более равномерного слоя и более стойкого результата. Благодаря ему помада не размазывается и не скатывается. Но самое главное - это то, что он делает губы более мягкими и гладкими.



Типы КОЖИ



Определение типа кожи – это первый шаг при выборе подходящей основы. Это исключительно личный выбор, основанный на личных предпочтениях и потребностях кожи.

www.glowmakeup.com

Сухая или зрелая кожа может ощущаться весь день натянутой, нередко она шелушится. Для кожи этого типа необходимы масляная основа с увлажнителями.

Жирная или проблемная кожа, как правило, весь день блестит, ее приходится промокать, чтобы удалить излишки жира. Для кожи этого типа больше всего подойдет основа, не содержащая жиров.

Комбинированная кожа – это наиболее распространенный тип кожи, когда на лице есть участки и сухой, и жирной кожи. Для этого типа кожи лучше всего подходит тональный на основе воды.

Чувствительная кожа реагирует на химические препараты и запахи косметической продукции, чувствительной может быть и сухая, и жирная, и комбинированная кожа. Чтобы предотвратить такую реакцию, для чувствительной кожи выпускают специальные тональные основы. Такие основы немного дороже, но они стоят того.

Основа

Основа, как следует из самого названия, – это первое, что наносится на лицо при макияже, она служит базой для того образа, который собираетесь создать. Чтобы добиться идеального цвета лица, необходимо использовать качественную тональную основу. Хорошая основа не ощущается тяжелой, искусственной и не вызывает никаких реакций на коже.

Очень важно правильно выбрать основу, подходящую типу кожи как по текстуре, так и по цвету, так как от этого выбора зависит, будешь ли ты выглядеть естественно красивой, с безупречной, гладкой кожей, или ненатурально, как будто надела на себя косметическую маску.

Существуют очень много различных видов тонирующих средств, такие как жидкие, кремовые, очень плотные основы и основы в виде пудры, созданные соответствовать разным типам кожи, основа, не содержащая жиров, для жирной кожи, масляная основа для сухой кожи, гипо-аллергенные основы для людей с чувствительной кожей, стойкая основа, которая дает очень стойкий результат, и маскирующая основа, максимально эффективно скрывающая недостатки кожи и покраснения.

Тем не менее, большую часть основ можно разделить на 3 основные категории: жидкие основы, кремовые основы и основы в виде пудры.



Жидкая тональная основа

легко наносится и практически незаметна на коже. Она наиболее часто используется женщинами для естественного повседневного макияжа. Благодаря своему шелковистому и легкому составу, она легко наносится и дает возможность скрыть небольшие недостатки и изъяны кожи.

Для людей с сухой кожей выпускается основа на базе масла, а для людей с жирной кожей - на базе воды. Существует также слегка мерцающая жидкая основа, которая поможет воплотить в реальность мечту об идеальной светящейся коже. Насыщенная светоотражающими частицами, она придает коже легкий здоровый блеск.

Очень важно, чтобы основа подходила также и к оттенку кожи. Жидкие основы выпускаются разных оттенков, поэтому найти наиболее подходящий не составит труда. Большинство основ имеют либо розовый, либо желтый оттенок.

Кремовая основа

встречается, в основном, в виде плотных кремов или карандашей. Она используется для максимально плотного покрытия и дает эффект безупречно гладкой кожи. Современные тональные кремы не только скрывают недостатки кожи и не видны на коже, но они оказывают также лечебный эффект.

Основа в виде карандаша содержит большое количество жиров и насыщена цветовыми пигментами, поэтому такой крем идеально подходит для защиты кожи, особенно зимой. Этот тип основы идеально подходит для проблемной кожи с явными недостатками, такими как прыщи, покраснения или пигментные пятна, но он заметен на более зрелой коже с мелкими морщинками. Лучше всего накладывать такую основу постукивающими движениями кончиками пальцев, или используя влажный спонж. При нанесении такой основы ее надо тщательно растушевывать, чтобы она не производила впечатления маски на лице. Для закрепления основы используйте немного пудры.

Основа в виде пудры

сочетает в себе свойства и тонального, и пудры. Такие основы быстро создают эффект свежего лица. В зависимости от состава, пудровая основа может создать прозрачный, сияющий или матовый эффект, и подходит соответственно как комбинированной, нормальной, так и жирной или коже.

Пудренные основы выпускаются в виде рассыпчатой или прессованной пудры. Пудренные основы быстро убирают жирный блеск кожи и держатся на коже очень долго, не давая коже снова заблестеть с течением многих часов. Ее можно наносить на чистую, увлажненную кожу или же использовать для закрепления жидкой или кремовой основы. Наиболее матирующего эффекта можно получить при использовании рассыпчатой пудры, т.к. для придания пудре прессованной формы в нее добавляют жиры, не дающие ей рассыпаться, но уменьшающие ее матирующий эффект. Наносите пудру кистью среднего размера для более прозрачного результата или используйте спонж для более стойкого результата.

Минеральная основа

это самый чистый и натуральный вид основы. По виду она очень похожа на обычную рассыпчатую или компактную пудру, но, в отличие от традиционной пудры, которая дает лишь матирующий эффект и закрепляет тональный крем, минеральные основы дают коже очень хорошее и равномерное покрытие и ухаживают за ней.

100% минеральная основа, определенно, лучше всего подходит для чувствительной кожи, так как она не содержит химических соединений. Минеральная пудра, как и обычная пудра, наносится на кожу очень тонким слоем при помощи кисти. Для более сильного покрытия ее можно нанести несколькими слоями или спонжем.

Изначально минеральная пудра выпускалась в виде рассыпчатой пудры, теперь же она выпускается как в виде прессованной минеральной основы, так и в виде жидкой минеральной основы. Главное преимущество прессованной минеральной основы заключается в том, что она не так сильно разлетается, как рассыпчатая пудра, поэтому ей легче подправлять макияж в течение дня. Жидкая минеральная основа очень похожа на обычный тональный крем, однако минеральная жидкая основа еще и питает кожу, так как содержит увлажнители и витамины.

тональный
желтого оттенка

тональный
розового оттенка



Кремовая основа

Рассыпчатая пудра



Прессованная пудра



Основа, при правильном нанесении, покрывает, выравнивает тон кожи и довольно хорошо скрывает мелкие недостатки.

Для того, чтобы выбрать подходящий оттенок основы, нанеси небольшое количество тонального или минеральной основы на линию челюсти рядом с подбородком или на область декольте и хорошо растушей границы. Идеальным будет тон, который практически сольется с тоном твоей кожи (см. рисунок).

Будет еще лучше, если проверишь, как выбранный тон выглядит при дневном свете, так как при нем лучше всего заметно насколько хорошо оттенок тонального сочетается с оттенком твоей кожи. Правильно выбранный тон должен быть совершенно незаметен на коже.

Советы по нанесению

1. Всегда наноси основу небольшими участками (лоб, нос, подбородок, скулы, боковые участки и т.д.) от центра лица по направлению к наружным границам. Тщательно распредели ее на каждом участке, прежде чем перейти на следующий. Наносить основу можно разными способами: либо сверху вниз, начиная со лба и заканчивая подбородком. Либо, наоборот, можно начать наносить основу с подбородка и продолжить по направлению вверх. Обязательно нанеси выбранную основу на область вокруг глаз настолько близко к линии ресниц, насколько это возможно. Она создает идеальную базу для теней, тогда их тон будет более насыщенным и будет лучше держаться.

2. Особое внимание удели линии роста волос, ушам и линии челюсти. Тщательно и мягко растушей внешние границы чистой стороной спонжа, чтобы основы выглядела более естественно и не было видно заметных переходов.



Корректор



Корректор предназначен для скрытия таких мелких недостатков кожи, как темные круги под глазами, темные пятна на коже, прыщики и покраснения, из-за которых кожа не выглядит безупречно. Корректор обычно имеет более густую консистенцию, чем тональный крем и бывает в более жидком виде, в виде крема и плотных карандашей.

Самый подходящий корректор – это тот, который соответствует естественному оттенку кожи, на один или два тона светлее основы. В этом случае корректор и

основа идеально сочетаются, скрывая недостатки кожи и обеспечивая безупречный результат.

Жидкий светоотражающий корректор – наилучший косметический продукт, созданный для того, чтобы скрывать темные круги под глазами, если кожа вокруг глаз сухая. Кремный корректор наилучшим образом подходит для всех типов кожи и дает максимальное покрытие. Наноси корректор уже после нанесения основы, в этом случае результат будет более естественным и понадобится меньшее количество корректора. Обязательно хорошо растушуй внешние границы, чтобы не было заметной переходов между теми участками, где нанесен корректор, и остальным лицом.

Советы по нанесению

Если нужно, чтобы кожа выглядела безупречной, используй легкий, но тем не менее покрывающий, светоотражающий корректор. Всегда наноси корректор, начиная с внутреннего угла глаза, где кожа самая темная, и распредели его равномерно до внешних границ темных участков. Осторожно растушуй границы корректора кончиками пальцев или спонжем. Светоотражающий или кремный корректор можно использовать также для того, чтобы скрыть и другие мелкие недостатки кожи, такие как покраснения кожи или темные пятна.



Здоровое сияние



ХАЙЛАЙТЕР – это тонирующий продукт, содержащий очень маленькие светоотражающие частички. Эти частички придают коже легкое сияние, которое считается признаком здоровой и ухоженной кожи. Хороший хайлайтер придаст коже любого типа и оттенка свежести и оживит ее, а также сделает глаза более сияющими. Хайлайтер поможет привлечь внимание к глазам и скулам за счет мерцающих частичек. Большое содержание светорассеивающих частиц придадут коже сияние и помогут скрыть мелкие морщинки.

Есть три типа хайлайтеров: кремовый, в виде мерцающей рассыпчатой пудры или прессованные перламутровые тени слегка светлее оттенка кожи. Кремовый хайлайтер выпускается в виде крема с блестками или карандашей, его наносят на лицо до припудривания; хайлайтер в виде пудры или прессованные тени для век используются после нанесения обычной пудры при помощи небольшой кисточки.



Кремообразный хайлайтер



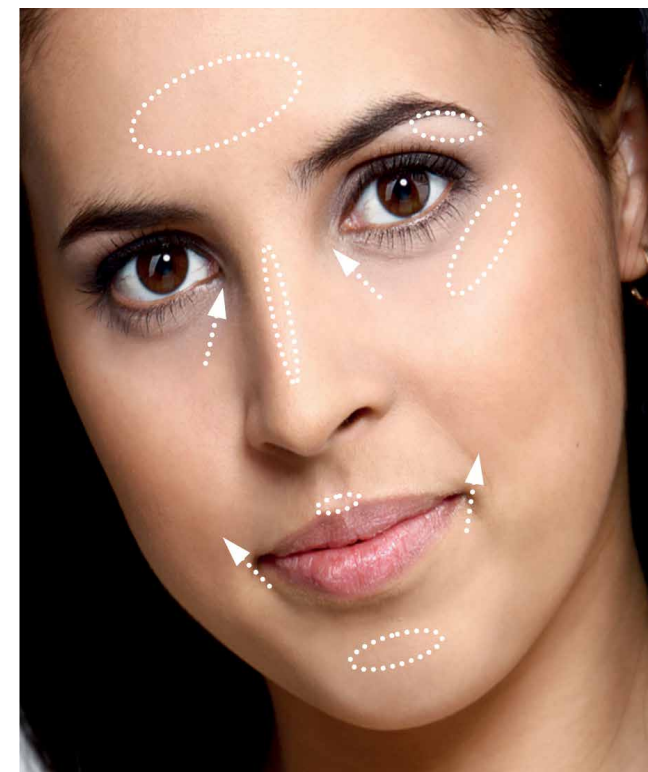
Тени для век с мерцающим эффектом



Хайлайтер в виде пудры

Советы по нанесению

Чтобы придать коже эффект красивого сияния, нанеси хайлайтер на выступающие участки на лице: лоб, переносица, подбородок, скулы, выпуклость под бровью, а также внутренние уголки глаз. Общее правило – все кремовые изделия наносятся на жидкие или кремовые основы до припудривания, а мерцающие пудры наносятся на уже припудренную кожу. Поэтому, если используешь, например, минеральную основу, лучше всего будет использовать хайлайтер-пудру, а если используешь жидкий тональный или кремовый тональный, то можно использовать либо кремовый хайлайтер до нанесения пудры, либо хайлайтер-пудру после того, как закрепила основу слоем прозрачной пудры.



Пудра

Пудра закрепляет основу на несколько часов. Используй прозрачную матирующую пудру, чтобы избавиться от нежелательного блеска кожи. Лучше всего наносить пудру кистью. Для легкого дневного макияжа на кожу наносится меньшее количество пудры, чтобы она выглядела свежей и сияющей.

Матирующие пудры имеют очень легкую и прозрачную текстуру. Очень легкие и незаметные, они закрепляют макияж, выравнивают структуру кожи и придают коже матовый и бархатистый вид. Их можно наносить как непосредственно на чистую увлажненную кожу, так и поверх тонального крема, Они подходят всем типам кожи, так как не сушат ее.

Советы по нанесению

Накладывай пудру в той же последовательности, что и основу, по направлению от центра к внешним границам лица. Перед нанесением пудры проверь, чтобы основа не осела в мелких морщинах и складочках, особенно вокруг глаз. Для более стойкого результата наноси пудру на лицо спонжем или пуховкой, это позволит распределить ее более равномерно и макияж будет отлично держаться весь день. Набери пудру на спонж или пуховку и наноси ее на лицо припечатывающими движениями. Начни с подбородка и продолжи нанесение по направлению вверх, затемними излишки пудры небольшой кистью.



Румяна

www.glowmakeup.com

С румянами лицо выглядит более здоровым, молодым и живым, они хорошо подчеркивают цвет лица, если использовать правильный тип румян правильного цвета. В настоящее время выпускаются румяна всевозможных текстур и оттенков, так что довольно просто выбрать румяна соответствующие всем твоим требованиям: кремовые, компактные или жидкие / гелевые румяна; матовые или с мерцающие - выбор за тобой..

Кремовые румяна

это пигмент на кремовой основе. Лучше всего они подходят для мягкого дневного макияжа или для сухой и зрелой кожи, так как с кремовыми румянами кожа кажется молодой и свежей. Кремовые румяна придают сияние здоровой, молодой кожи, они смотрятся естественно и не ощущаются тяжелыми. Румяна накладывают пальцами или спонжем.

Кремовые румяна наносятся до нанесения пудры. Пальцами или толстой гранью спонжа нанеси румяна на самые выпуклые части щек. Затем чистым пальцем или чистой стороной губки растушуй границы румян по направлению к скулам. Кремовые румяна можно накладывать несколькими слоями, поэтому если после первоначального нанесения они кажутся слишком прозрачными, повтори процедуру столько раз, сколько необходимо для достижения желаемого результата.

Румяна в виде пудры

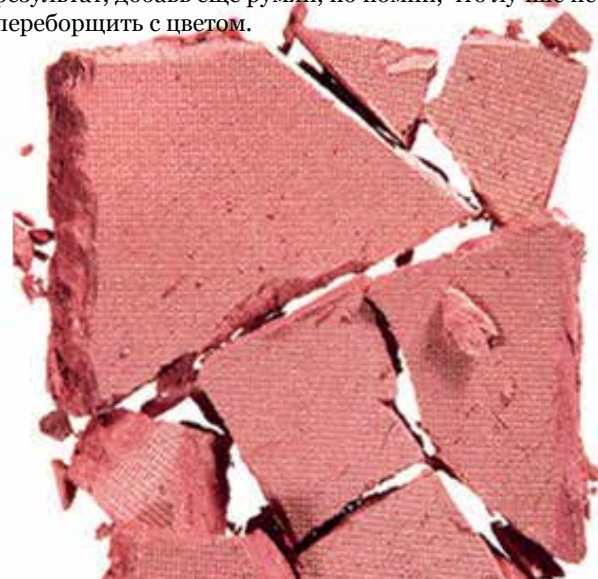
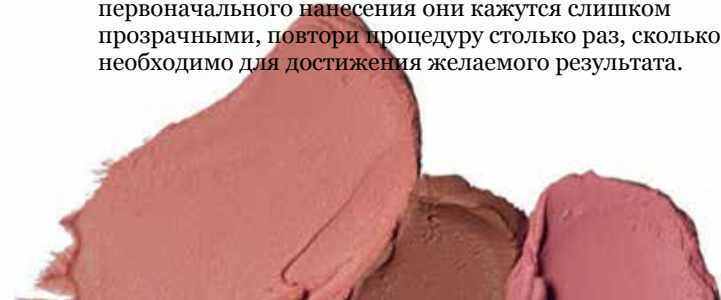
это наиболее популярный вид румян. Такие румяна хорошо смешиваются и хорошо смотрятся на коже большинства типов, в особенности, если кожа постоянно с переменным успехом то сухая, то нормальная, то жирная. Из всех видов румян легче всего накладывать именно румяна в виде пудры. Их выпускают либо в прессованном виде, либо в виде рассыпчатой пудры. Прессованные румяна – это прессованная пудра с цветовыми пигментами. Рассыпчатая пудра в основном выпускается в линиях минеральной косметики.

Румяна в виде пудры наносятся кистью для румян обязательно после припудривания. Советую приобрести качественную кисть для румян с мягким ворсом. Для начала набери небольшое количество пигмента на кисть, чтобы первый слой был легкий и прозрачный. Начни нанесение с самых выступающих участков на скулах и продолжи по направлению к линии роста волос. Если хочется получить более насыщенный результат, добавь еще румян, но помни, что лучше не переборщить с цветом.

Жидкие / гелевые румяна

это самые сложные в нанесении румяна, но они и самые стойкие. Их можно использовать на всех типах кожи, но кожа должна быть хорошо увлажнена, не шелушиться и не иметь сухих пятен. Такие румяна замечательно подходят для жирной кожи – увлажняющие ингредиенты в кремовых румянах могут размазаться на жирной коже, а румяна в виде пудры могут лечь на жирную кожу слишком плотным слоем. Упаковка гелевых румян напоминает маленький сухой дезодорант, а жидкие румяна чаще всего выпускаются в бутылочках с закручивающимися пробками.

Гелевые и жидкие румяна уникальны потому, что они не создают матового или увлажненного эффекта, при правильном наложении они выглядят просто естественно, как будто вы проснулись именно такой. Для этих румян кисти не нужны – их наносят пальцами и очень быстро! Опять же, начни с самых выпуклых мест на скулах, нанеси на палец небольшое количество румян и быстро растушуй их. С жидкими румянами трудно ошибиться. Но если их накладывать долго, то цвет будет неровный и может лечь пятнами. Если же научиться наносить их быстро и правильно, то может случиться так, что они станут неотъемлемой частью твоего макияжа. Также этот тип румян можно использовать и как помаду!

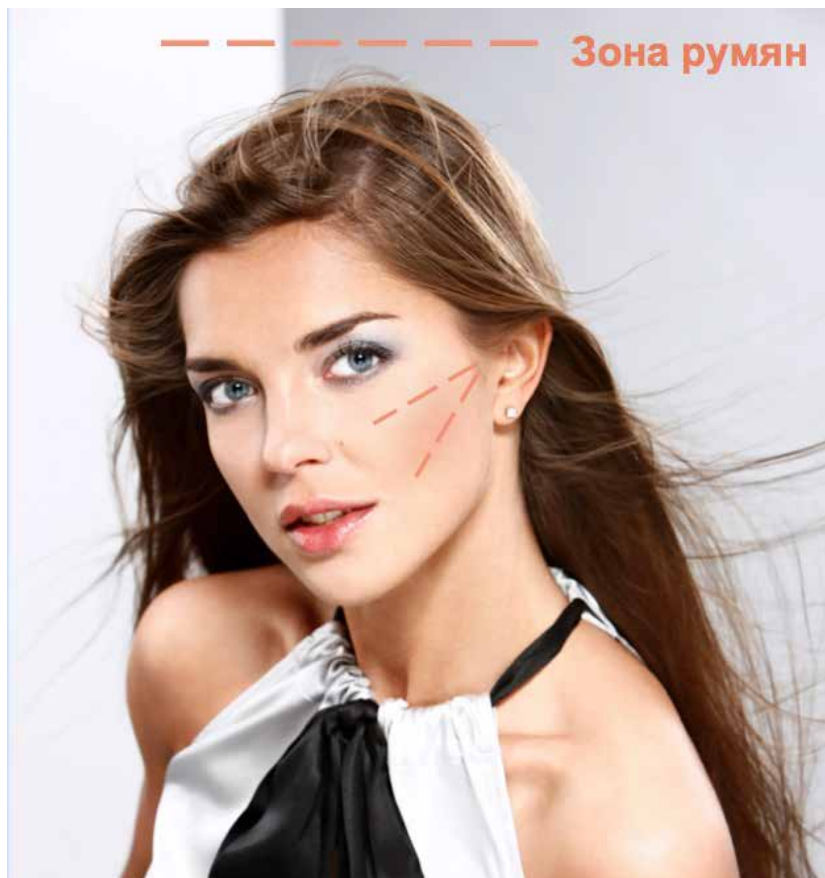


Нанесение румян

При выборе тона румян лучше всего выбрать такие оттенки, которые больше всего напоминают естественный румянец на лице. Румяна лучше накладывать до того, как начнешь красить глаза и губы, тогда ты достигнешь более естественного результата. Иначе может случиться, что переборщишь с цветом.

Место нанесения румян определить очень просто. Для этого помести указательный палец на верхнюю границу скулы, а средний палец размести под скулой. Участок между обоими пальцами и будет участком, на который следует накладывать румяна.

Кончиками пальцев вбей кремовые румяна на самую выступающую часть скул в тех местах, которые обычно краснеют. Затем чистым пальцем растушуй румяна по направлению наружу, к линии роста волос. Кремовые румяна придают коже эффект сияния здоровой, молодой кожи, они выглядят естественно и не ощущаются тяжелыми. Румяна в виде прессованной пудры легко накладываются при помощи мягкой кисти для румян. Короткими круговыми движениями нанеси румяна на скулы и растушуй границы чистым спонжем.



Брови



Ухоженные брови придают лицу четкости и создают красивое обрамление для глаз. Чтобы брови выглядели ухоженными и наилучшим образом подчеркивали глаза, тебе понадобится три основных инструмента:

Щетка для бровей и ресниц

Щетка и расческа для бровей, как правило, объединены в один инструмент, который необходим для моделирования бровей. Расчеши и пригладь брови по направлению вверх и наружу, чтобы определить, сколько волосков необходимо подровнять или выщипать.



Пинцет

Пинцет используется для выщипывания волосков, которые явно выходят за естественную форму бровей. Он поможет вам в выравнивании формы бровей. Постарайся купить такой пинцет, который крепко захватывает волоски, чтобы легко выдергивались даже самые тонкие волоски.

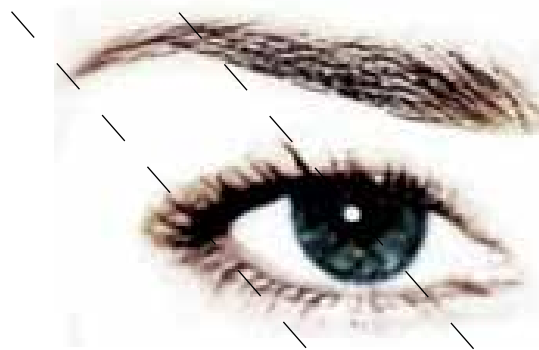
Ножницы

Ножницы используются для подравнивания длинных волосков, чтобы подкорректировать форму бровей и придать бровям более четкую форму. Ножницы из нержавеющей стали обычно подходят лучше всего, так как их лезвия легко подровняют тонкие кончики.



Моделирование бровей

При корректировке формы бровей следует помнить, что не нужно слишком сильно менять естественную форму бровей, так как натуральная форма чаще всего наилучшим образом подходит именно к твоему типу и форме лица. Моделирование бровей означает удаление излишней растительности, чтобы создать красивое обрамление для глаз. И конечно же, брови нужно корректировать, если хочется придать им более четкую форму.



Если удалить отдельные волоски, выходящие за форму бровей, то можно создать более конкретную и чистую линию бровей. Кроме того, моделированием можно сделать так, что неравномерно растущие брови будут казаться более симметричными.

Начало брови должно находиться на одной линии с серединой ноздри. Но есть и исключения. Если глаза посажены слишком широко, можно оставить несколько дополнительных волосков с внутренней стороны бровей, чтобы казалось, что глаза посажены не так широко. Если же глаза посажены слишком близко, то можно выщипать несколько дополнительных волосков с внутренней стороны бровей, чтобы расширить расстояние между бровями.

Карандаш для бровей

Карандаш для бровей является наиболее распространенным инструментом, используемым для подчеркивания формы бровей и для заполнения нежелательных пробелов в бровях. Заточи кончик карандаша, чтобы его было легче наносить. Наноси карандаш короткими, легкими штрихами по направлению вверх и наружу, повторяя направление роста своих волосков. Для того чтобы растушевать и смягчить эти штрихи, используй более жесткую щетку, которая обычно прилагается к карандашу.

Тени для бровей

Тени для бровей – это всегда матовая прессованная пудра с высоким содержанием цветных пигментов. Можно также использовать матовые тени для век, которые по цвету сочетаются с оттенком волос или слегка светлее, чем волосы. Тени для бровей обеспечивают очень естественный результат. Наноси их легкими движениями кисточкой для бровей со скошенным кончиком. Растушуй щеточкой для бровей.



Гель для бровей

Гель для бровей используется для того, чтобы придать бровям форму и поддерживать их ухоженный вид на протяжении всего дня. Гель бывает бесцветный или цветной. Всегда наноси бесцветный гель поверх карандаша или пудры для бровей. Цветной гель можно наносить отдельно.



Корректировка формы бровей

Если брови более редкие или они слишком выщипаны, используй карандаш или тени для бровей, чтобы заполнить пустые места. Быстрыми, легкими движениями нанеси краску на брови по направлению вверх и наружу.



Выбирай цвет краски для бровей так, чтобы он сочетался с цветом и оттенком волос. Если волосы умеренно темные или темные, выбирай тон карандаша или теней, который будет чуть светлее волос. Если же ты блондинка или светлая шатенка, останови свой выбор на оттенке, который ближе всего по цвету к твоим волосам или даже чуть темнее.

Чтобы выглядеть более естественно, всегда растушевывай карандаш или тени для бровей после нанесения жесткой спиральной щеточкой для бровей.

Чтобы сохранить форму бровей, нанеси на них гель для бровей или гель для волос, расчеши их и снова пригладь щеткой для бровей.

Глаза

Я абсолютно уверена в том, что глаза являются наиболее важной частью лица. Они привлекают внимание своей выразительностью.

Глаза – это та часть нашего лица, где в макияже можно дать разгуляться своей фантазии: от натурального, едва заметного до более яркого или совсем драматического. Именно макияж глаз определяет результат всего облика. Средства для макияжа глаз усиливают цвет глаз и подчеркивают их красоту.



Существует огромное количество разных средств, которые помогают подчеркнуть красоту глаз – кремовые тени, тени в виде карандашей, жидкие тени, прессованные тени или рассыпчатые тени, матовые или с блестками, карандаши для глаз, тушь – и многое другое! Конечно, легко растеряться, увидев все это разнообразие косметической продукции. Но правильно подобранное средство может очень эффектно подчеркнуть красоту и цвет твоих глаз, поэтому стоит запастись временем и терпением, изучить разные цвета и текстуры, и конечно же поэкспериментировать с ними.



Тени для век

Существует 3 основных типа теней.

Кремовые тени. Легко растушевывающийся состав кремовых теней придает макияжу эффект сияния. Тени можно использовать отдельно, как заключительный штрих для создания мягкого и натурального макияжа глаз, или же как дополнительный слой под прессованными тенями для создания более интенсивного, яркого или стойкого результата. Наноси такие тени кончиками пальцев или аппликатором на веки и хорошо растушуй.



Прессованные тени. Это наиболее распространенный тип теней. Эти тени великолепно покрывают веки, и накладывать их очень легко. Имеется широкий набор разных цветов и оттенков. Они бывают либо одиночные или скомбинированы для удобства в палетки из нескольких оттенков, сочетающихся между собой. Наноси прессованные тени так и кремовые тени кистью или аппликатором.

Рассыпчатые тени. Тени в виде рассыпчатой пудры – это очень легкая, тонкая пудра в небольших баночках. Они в основном содержат большое количество перламутра, поэтому их хорошо использовать в качестве хайлайтеров. Они имеют тенденцию распыляться в воздухе, поэтому их сложнее накладывать, чем спрессованные тени. Рассыпчатые тени накладывают при помощи кисти для теней из натурального ворса, сухими или смешанными с водой (для большего удобства и интенсивности цвета).

Выбор оттенка теней

Цвета теней могут либо на контрасте усиливать цвет глаз, либо мягко сочетаться с ним и дополнять цвет радужной оболочки глаз. Сочетающийся или гармоничный цвет теней создает более мягкий образ, в то время как контрастные тени отлично подчеркивают цвет глаз и делают их более выразительными.



Гармоничными оттенками для зеленых и карих глаз будут тени теплого коричневого оттенка, для голубых и серых глаз следует подбирать тени прохладного серого оттенка.

Контрастные тени для карих глаз – это темно-серые, темно-синие, фиолетовые и зеленые оттенки. Голубые и серые глаза будут выглядеть ярче, если на веки нанести тени коричневого, мягкого персикового и золотистого оттенков. Для зеленых и светло-карих глаз лучше всего выбрать любые оттенки фиолетового или лилового.

Нейтральные тени – это такие тени, которые очень близкие по тону к оттенку и цвету кожи. Это очень правильный выбор для дневного макияжа, т.к. с ними очень легко работать. Выбери “телесный” оттенок, который будет на один тон светлее и на один тон темнее натурального оттенка твоей кожи.

Советы по нанесению макияжа глаз

Тени более темных цветов очень хорошо выделяют глаза и подчеркивают их форму, а тени более светлых оттенков лучше всех придают выразительность глазам.

Основная задача в процессе нанесения теней – это хорошая растушевка, чтобы оттенки теней плавно и гармонично переходили из одного в другой и границы теней были максимально мягкими и незаметными. Чтобы добиться идеального результата, очень



важно использовать правильную кисть для теней и растушевывать, растушевывать и растушевывать. Проще всего начинать со светлых тонов, и затем переходить к более темным. Наноси тени на все подвижное веко до самого глубокого места и слегка выйди за пределы складки, но не заходи темными тенями на самую выпуклую часть под бровью, если только эти тени не являются хайлайтером натурального оттенка.

Еще следует не забывать о том, что макияж на обоих глазах должен выглядеть одинаково. Если результат на одном глазу выглядит более интенсивно или если зайдешь тенями слишком далеко, сними излишки теней с кисти о салфетку и постарайся снять излишки макияжа чистой кистью.



Техники макияжа глаз

Натуральный макияж

Зачастую чуть-чуть оттенить глаза – это все, что нужно для того, чтобы они выглядели более выразительно. Приведенное ниже описание поможет тебе овладеть основными приемами макияжа, подходящего для всех форм глаз. Для идеального макияжа глаз вам потребуется 3 оттенка теней (светлые, натуральные и темные):

1. Нанеси любые выбранные тобой тени светлого оттенка на середину подвижного века и на внутренние уголки глаз. На внутренние уголки глаз можешь нанести немного теней с блестками, чтобы они казались ярче.
2. Нанеси тени среднего оттенка на самую глубокую часть подвижного века, чтобы добавить глазам глубины. Этот оттенок по цвету должен практически сливаться с цветом кожи или быть чуть темнее.
3. Нанеси более темные тени похожего оттенка на внешние уголки глаз вдоль линии роста верхних ресниц, чтобы придать глазам выразительности, подчеркнуть ресницы и создать эффект более густых ресниц.
4. Нанеси тушь на верхние ресницы, особо тщательно прокрась ресницы во внешней части глаза.

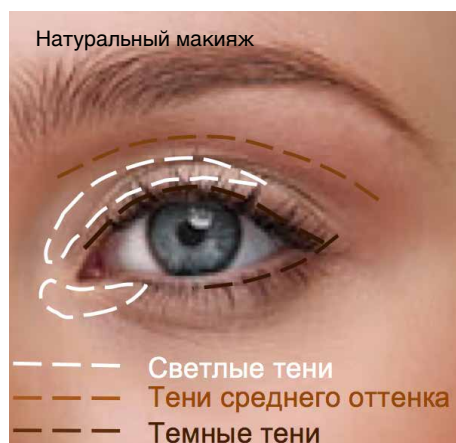
Корректировка формы глаз

Используя похожую схему нанесения теней, как и при натуральном макияже глаз, можно также скорректировать форму глаз и создать совершенно новый образ.

Вертикальный макияж

Если нанести темные тени только на верхнее веко, можно создать эффект приподнятых внешних уголков глаз, что придаст лицу мягкости, как будто улыбаешься глазами.

1. Нанеси темные тени на линию роста верхних ресниц и осторожно растушуй границы теней при помощи плоской кисти для теней.
2. Такие же темные тени нанеси на внешние уголки верхних век, используя для этого кисть среднего размера, и мягко растушуй их во всех направлениях. Смягчи контуры темных теней более светлыми тенями или прозрачной светлой пудрой.
3. Акцентируй внутренние углы глаз и выступающую часть под бровью слегка мерцающими или матовыми тенями натурального оттенка.



Горизонтальный макияж

Если нанести те же тени на верхнее и нижнее веко, глаза будут казаться более круглыми и выразительными.

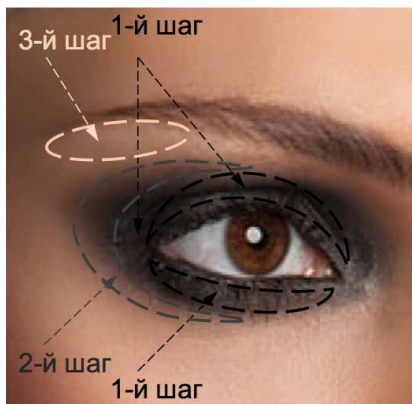
1. Нанеси тени выбранного тобой темного или среднего оттенка на линию роста верхних и нижних ресниц. Растушуй тени небольшой плоской кисточкой, чтобы тени образовали вокруг ресниц дымчатый овал.
2. Затем при помощи кисти среднего размера нанеси эти же тени на самую глубокую часть верхнего века (в складку) и осторожно растушуй внешние границы. Тогда на контрасте с темными тенями зона под бровью будет выглядеть более светлой. При растушевке теней обрати внимание на то, чтобы нижняя граница теней не заходила ниже внешнего угла глаза.
3. Выдели внутренние уголки глаз, подвижную часть века и область под бровью тенями светлого или нейтрального оттенка. Нанеси немного бежевого оттенка на границы темных теней, чтобы смягчить границы.
4. (по желанию). На линию роста верхних ресниц можно также нанести более темную подводку. Нанеси ее от внутреннего до внешнего угла глаза и протяни за пределы внешних уголков глаз по направлению вверх, чтобы визуально увеличить глаза.

Дымчатый макияж

Дымчатый глаз – это техника макияжа, при которой подвижное веко и нижнее веко затемняют, а зону под бровью высветляют. Нанесите тени несколькими слоями. Таким образом ты сможешь в процессе макияжа решить, насколько темный макияж делать.

Оттенки теней: Рекомендую сразу не использовать черные или темно-серые тени. Сначала попробуй менее насыщенные цвета, такие как коричневый, фиолетовый, темно-зеленый и т.д.

1. Равномерно нанеси выбранные тени на нижнее веко и на верхнее веко от линии роста ресниц до складки и слегка зайдя тенями за ее границы. Тени должны быть видны чуть выше линии складки века при открытых глазах, но нельзя, чтобы они подходили слишком близко к брови.
2. Тщательно растушуй границы теней так, чтобы не было видно четкого контура. Это можно сделать чистой кистью для теней или же чистой стороной спонжа.
3. Нанеси хайлайтер оттенка на зону под бровью.
4. Нанеси на линию роста ресниц черные, темно-серые или темно-коричневые тени, чтобы придать макияжу объем.
5. Теперь завей ресницы и прокрась их несколькими слоями туши. Это будет завершающий штрих в создании эффекта дымчатых глаз.



Макияж азиатских глаз

Азиатские глаза уникальны по своей красоте. Предлагаю несколько приемов макияжа, чтобы подчеркнуть все лучшее в глазах азиатского типа. Создай видимость более глубокой складки при помощи моделирования века. Темные оттенки углубляют участки лица, куда их наносишь, в то время как светлые оттенки “выделяют” и делают более выступающими те участки, куда они нанесены.

1. Нанеси тени светлого оттенка на внутренние уголки глаз и растушуй их до надбровной дуги.
2. На то место, где должна быть складка, нанеси темно-коричневые или красновато-коричневые тени, начиная от внешних уголков глаз и продолжив по направлению к внутренним границам глаз.
3. Мягко очерти верхние и нижние ресницы черным мягким карандашом или жидкой подводкой.
4. Поскольку глаза азиатского типа, как правило, имеют острые, прямые ресницы, их необходимо тщательно завить. После этого прокрась верхние и нижние ресницы несколькими слоями черной или темно-синей туши.

Макияж для глаз с нависающим верхним веком

Иногда верхние веки могут быть слегка нависающими. Это может быть обусловлено либо возрастом, либо это просто особенность строения глаза. Такие глаза необходимо “открыть”. Здесь найдешь инструкции, как скорректировать такие глаза:

1. Нанеси на внутренние уголки глаз тени светлого оттенка. Забудь о тенях перламутрового оттенка или тенях с блестками, с ними глаза будут выглядеть еще более опущенными.
2. Нанеси на границу верхних ресниц матовые тени темного оттенка и осторожно растушуй их, начиная от внешних уголков глаз по направлению вверх и протяни их вдоль складки.
3. Нанеси на линию роста ресниц еще более темные тени и растушуй внешние границы.
4. Последний штрих – ресницы. Обязательно завей ресницы, чтобы глаза казались более открытыми. Прокрась ресницы несколькими слоями туши, чтобы они закрыли собой нависающую часть века.



Подводка (лайнер)

Подводка для глаз - это удивительное косметическое средство, которое очень эффективно подчеркивает глаза и привлекает к ним внимание окружающих, в то время как без нее глаза могут казаться не такими заметными.

Используя разные типы лайнеров, можно легко менять эффект от макияжа. Можно кардинально изменить результат, просто заменив карандаш на жидкий лайнер, или наоборот. Четыре основных типа подводки, которые существуют сегодня на рынке: карандаш для глаз, жидкий лайнер, сухая подводка и гелевый лайнер.

При выборе нужного средства необходимо хорошо понимать, чем отличаются друг от друга вышеперечисленные типы лайнеров, и выбрать для себя такой, который будет идеально соответствовать всем твоим требованиям. И еще очень важно попробовать их на себе, прежде чем сделать окончательный выбор в пользу того или иного лайнера.



Итак, выбираем подходящую подводку:

Карандаш для глаз

это самая легкая в использовании подводка, особенно если нужно еще потренировать руку в нанесении лайнера. Чем более кремовая текстура карандаша, тем проще нарисовать им ровную линию и тем более мягким будет результат, но, с другой стороны, держится такая подводка не очень долго, поэтому ее нужно обязательно закреплять тенями. Если карандаш очень твердый, он не будет размазываться, но он может растянуть кожу век, что осложнит его нанесение. Водостойкие карандаши держатся дольше и не размазываются. Хорошо заточенным кончиком карандаша можно легко нарисовать тонкую линию вдоль ресниц.



Карандаш "Kohl" для слизистой глаза

напоминает по виду карандаш для глаз, но слегка толще в диаметре и имеет более мягкую текстуру. Пользоваться им легко, он хорошо скользит по коже и держится дольше, чем обычный карандаш. Карандаш с пометкой "Kohl" идеально подходит для подводки внутренней части слизистой глаза, в то время как обычные карандаши для этого не подходят, так как они не держатся на влажной поверхности.



Жидкий лайнер

придает глазам максимальную выразительность и прекрасно держится целый день. С помощью этой подводки можно создавать очень тонкие и четкие линии вдоль линии роста ресниц, как только почувствуешь достаточную уверенность в своей технике нанесения лайнера. При необходимости края подводки можно легко подправить сразу после ее нанесения ватной палочкой, смоченную либо в тональном

креме, либо в воде. Водостойкая жидкая подводка держится невероятно долго и выглядит свежей даже после многих часов с момента нанесения. Если хочется создать более толстую линию, просто нанеси дополнительный слой лайнера на верхние ресницы.



Сухая подводка (cake liner)

это удивительное косметическое средство, которое характеризуется невероятной устойчивостью. В изначальном виде сухая подводка твердая и не мажется. Упаковка сухой подводки напоминает маленькую упаковку теней. Для использования такой подводки необходимы кисточка и вода, которой можно легко разбавит сухой лайнер до кремового, насыщенного пигментом состава, после чего наносить его действительно легко. Просто обмакни кисть в воду и затем набери на эту же кисть пигмент из упаковки лайнера. Интенсивность подводки можно регулировать количеством воды, которое будешь использовать для смачивания кисти.



Гелевый или кремовый лайнер

это новое поколение лайнеров, который обладает густой текстурой. Его следует наносить кисточкой для лайнера или кистью со скошенным краем. Он не только мягко растушевывается, но покрывает веко довольно плотным слоем и потому очень хорошо и долго держится. Просто обмакни кисточку в гелевый лайнер и нанеси мягкими, короткими движениями линию как можно ближе к линии верхних ресниц, начиная от середины глаза по направлению к внешнему углу глаза, а затем продолжи от середины глаза к внутреннему углу глаза.

Техника нанесения подводки

Лайнер придает форму глазам и желаемую четкость. Лучше всего наносить его после теней и до прокрашивания ресниц тушью. Как правило, на верхние веки следует накладывать темные оттенки – темно-коричневые, темно-серые или черные, а на нижние более мягкие оттенки – серо-коричневые, каштановые, коричневые или серые.

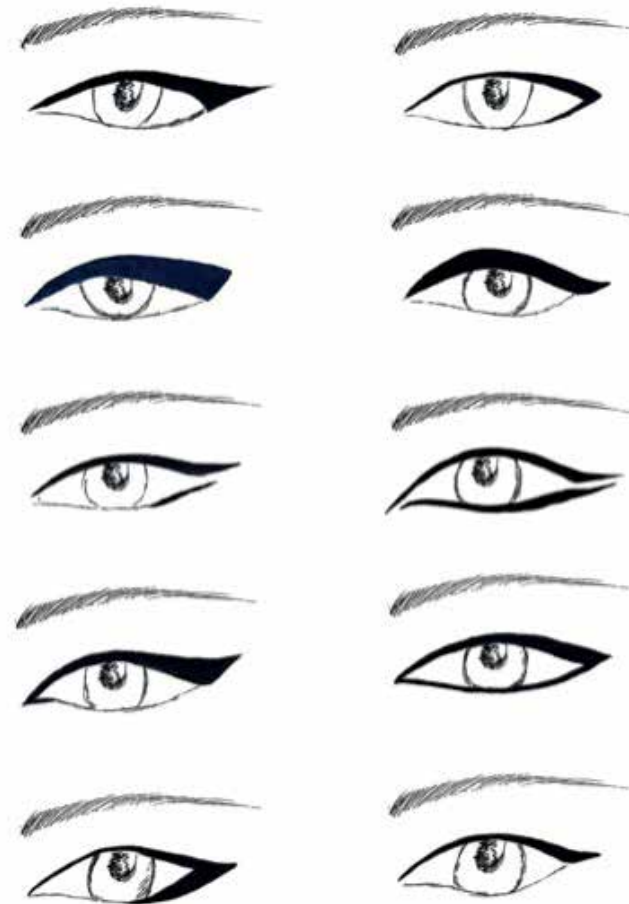
Наверное, это одна из самых сложных техник в макияже, и он требует большой практики.

1. Определи для себя, какой толщины и насыщенности должна быть подводка, в зависимости от размера твоего века: на большом и слегка округом глазе лучше будет смотреться более толстая и слегка растушеванная линия, а более тонкая и четкая линия лучше всего смотрится на удлинённом глазе меньшего размера.



2. Когда наносишь лайнер на верхнее веко, слегка наклони голову назад и слегка прикрой глаза. Это позволит лучше видеть область подвижного века, и ты сможешь подвести глаза максимально близко к линии роста ресниц.
3. Начни прорисовывать лайнером линию от центра глаза, прямо над радужной оболочкой, по направлению к внешнему углу глаза короткими, легкими штрихами, и слегка выведи ее за внешний угол глаза так, чтобы кончик был направлен либо горизонтально, либо слегка смотрел вверх.
4. Затем продолжи линию таким же образом от центра к внутреннему углу глаза. Линия должна заканчиваться там, где заканчиваются ресницы, не продолжай линию слишком глубоко за внутренние углы глаз.
5. Очень важно, чтобы сама линия была ровной и четкой от начала и до конца. Если тебе не удастся достичь такого результата с первого раза, заполни пробелы небольшими штрихами или точками. Чем ровнее линия, тем естественнее она смотрится. **ВНИМАНИЕ!** Сама линия должна быть чуть толще на внешней части глаза и чуть тоньше на внутренней, но конец линии как на внутреннем, так и внешнем крае глаза должен быть очень тонкими и острым. Можно регулировать толщину наносимой линии, увеличив или уменьшив нажим на кисть или карандаш. Чем сильнее нажимаешь, тем толще будет линия подводки, и наоборот, чем меньше нажимаешь, тем тоньше она будет.
6. Если подводка размажется, подправь это место тонким кончиком ватной палочки. Смочи ватную палочку в средстве для снятия макияжа глаз или в жидкий тональный и аккуратно подправь размазанные места. Повторно нанеси подводку на неровные участки. Дай подводке высохнуть, прежде чем полностью открыть глаза.

ШАГИ 3 И 4



Ресницы



Щеточки для туши бывают разных форм и размеров. Толстые щеточки с плотной щетиной придают ресницам дополнительный объем, в то время как удлиненные щеточки с более редкой щетиной лучше всего удлиняют и разделяют ресницы. Изогнутые щеточки следуют контурам века и легко прокрашивают и подкручивают ресницы.

Состав туши также влияет на общий результат. Есть обычная тушь, которую можно легко снять без помощи средства для снятия макияжа, а есть водостойкая тушь, которая не растекается от пота и воды, а также не смывается ни простой водой, ни даже обычным средством для снятия макияжа. В состав такой стойкой туши входят специальные синтетические вещества, отталкивающие влагу. Но такой состав может быть достаточно жестким для ресниц.

Тушь не только подкрашивает ресницы, но и удлиняет их, добавляет им объем, подкручивает или укрепляет их. Чтобы определить, какой тип туши подходит тебе больше всего, выполни следующее:

1. определи, как должны выглядеть твои ресницы (плотные и густые или длинные и разделенные).
2. определи тип своих ресниц (густые, редкие, длинные, короткие и т.д.).
3. выбери тушь на основании типа щеточки и ее состава. Какую бы тушь в конце концов ты ни выбрала, не забывай, что ресницы никогда не должны быть очень склеены между собой и с комками, ресницы должны быть пышными и мягкими.

Советы по нанесению туши

Тушь используется абсолютно при всех вариантах макияжа, начиная с натурального дневного и заканчивая более ярким и драматичным. Тушь придает глазам выразительность и наилучшим образом подчеркивает их. Благодаря туши ресницы выглядят длиннее, гуще и более завитыми.

Лучший способ достичь эффекта идеально завитых ресниц и полностью выделить линию роста ресниц – это завить ресницы при помощи специального инструмента для завивки ресниц и использовать удлиняющую тушь.

1. Завей ресницы, чтобы “открыть” глаза. Всегда завивай ресницы до нанесения туши. Медленно зажми ресницы настолько близко от корней, насколько это возможно. Затем слегка отступи от этого места и зажми ресницы снова ближе к середине. Повтори это последний раз уже ближе к кончикам ресниц. Обычно 2-3 раз хватает, чтобы в получилась плавная и мягкая дуга.
2. Последний штрих в макияже глаз – нанеси один или два слоя туши как на верхние, так и на нижние ресницы от корней до кончиков, двигая при этом щеточку из стороны в сторону. Таким образом прокрасишь ресницы не только снизу, но и с боков и сверху. Второй слой туши наноси до того, как тушь полностью высохнет. still wet.



Губы

Цвет губ придает внешности яркости и дополняет желаемый образ. Косметика для губ выпускается в виде бальзамов, блесков, помад, карандашей и стойких красок. Основное правило, касающееся косметической продукции для губ: чем более кремовая текстура и чем больше в продукте блеска, тем этот продукт менее стойкий, и наоборот, чем суше текстура продукта, тем дольше он будет держаться.



Бальзам для губ

увлажняет губы. Производители часто добавляют в бальзам витамины, например, витамин Е, который очень полезен для кожи. Некоторые бальзамы оказывают лечебный эффект, помогая заживить сухие, обветренные или потрескавшиеся губы. Как правило, бальзамы бесцветны или имеют легкий оттенок.

Бальзам для придания губам объема

по текстуре напоминает блеск для губ, но помимо обычных ингредиентов он содержит острые масла или ментол, которые слегка раздражают губы, придавая им объем и подчеркивая их естественный цвет.

Блеск для губ

в настоящее время является самым популярным средством среди косметики для губ. Он подчеркивает губы, благодаря ему губы кажутся полнее, он придает губам красивый мягкий блеск. Блеск может быть полупрозрачным, очень нежным или ярким по цвету. Некоторые блески придают губам мерцающий эффект, другие сверкают за счёт маленьких блесток, а третьи имеют металлический блеск. Сочетая блеск с помадой или карандашом, можно усилить его цвет.

Помада

усиливает цвет губ. Ассортимент губных помад очень широк – среди них можно найти и блестящие, и прозрачные, и перламутровые и матовые. Матовые губные помады, как правило, более стойкие, чем блестящие. Есть также особенно стойкие помады, которые держатся на губах до восьми часов, и, как утверждают производители, “не стираются даже от поцелуев”. Помада выпускается в привычных тюбиках, баночках, а также в виде карандашей. Выбор цвета помады – дело сугубо личное, и не стоит слишком сильно поддаваться сиюминутным тенденциям моды.

Карандаш для губ

используется для придания губам более четкой формы. Его однородный и стойкий цвет дополняет любую помаду и не дает ей размазываться. Карандаш для губ имеет более твердую консистенцию по сравнению с помадой поэтому идеально подходит для прорисовки контура губ, кроме того, с помощью карандаша можно создать эффект более тонких или полных губ. Контур сделанный карандашом также предотвращает попадание помады в тоненькие морщинки вокруг губ.

Стойкие краски для губ –

встречаются в основном в жидком виде. В отличие от помад они не только ложатся на поверхность губ, но также небольшая часть жидкости проникает в кожу на губах, и поэтому она держится лучше и дольше не стирается. Ее также можно использовать и как румяна. Но если говорить о недостатках, то жидкость для губ очень быстро высыхает, поэтому на нанесение и мягкое распределение такой жидкой краски времени остается очень мало.

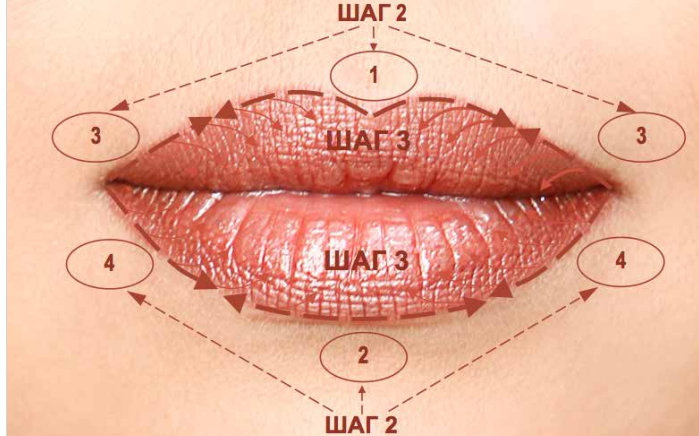


Техника нанесения

Красивые губы завершают образ, который создавался в процессе нанесения макияжа. Естественные губы кажутся мягче и лишь дополняют глаза, но губы могут быть и ключевым элементом в макияже, если выбрать более яркие оттенки помад.

Хороший контур губ предотвращает размазывание помады. Карандаш для губ имеет более твердый состав по сравнению с помадой, его состав напоминает состав долговечных помад, и потому цвет сохраняется намного дольше. Чтобы быть уверенной, что цвет будет держаться долго, сделай контурную линию немного толще.

При помощи контурного карандаша можно создать эффект более тонких или более полных губ. Чтобы придать губам объем, нанеси контур слегка за пределы естественного контура губ, а для эффекта более тонких губ нанеси его чуть с внутренней стороны естественной линии губ. Кончиком пальца или спонжем осторожно растушуй контур, сделанный карандашом, чтобы он выглядел мягче и более естественно.



Заполни полученную форму губ помадой или блеском, только слегка заходя на внутренние границы карандаша, используя для этого кисть для губ или кончики пальцев. Хорошо соедини их между собой, чтобы переход был совсем незаметным. Блеск для губ можно также нанести и поверх помады.

Стойкий макияж губ

1. Подготовка. Слегка замаскируй внешнюю границу губ основой или корректором и закрепи тонким слоем рассыпчатой пудры.
2. Прорисуй контур карандашом для губ. Лучше всего для этого подойдет карандаш нейтрального цвета, который сочетается со многими цветами помад. Если хочешь нанести помаду более ярких оттенков, подбери карандаш максимально близкий по тону к тону помады. В первую очередь, проверь, чтобы карандаш был хорошо заточен. Начни прорисовывать контур губ с середины верхней губы (1), затем перейдите к середине нижней губы и нарисуй короткую, слегка изогнутую линию (2). Теперь осторожно прорисуй углы и соедини их с линиями, проведенным от середины верхней и нижней губы (3 и 4).



3. Легкими, но в то же время настойчивыми штрихами растушуй контур карандашом по направлению внутрь. Затем осторожно смягчи внешние и внутренние границы контура кисточкой для губ.
4. Нанеси губную помаду. Для этого используй либо кисть для губ, либо кончики пальцев, либо обычным способом из ее тюбика.
5. Прижми к губам косметическую салфетку, чтобы удалить из помады излишки жира, тогда пигмент будет дольше держаться на губах. Затем нанеси еще один слой помады.



Идеальный макияж

Чтобы сделать идеальный макияж, который подчеркнет все твои достоинства и позволит почувствовать себя еще более красивой, необходимо тренироваться и отрабатывать техники нанесения. Нужно учесть много моментов. Придется немного поэкспериментировать, чтобы самостоятельно научиться держать кисть под нужным углом, определять силу нажатия на кисть при нанесении разных косметических средств, чтобы понять, какие цвета наилучшим образом подчеркнут цвет твоих глаз, как соединять переходы от светлых теней к темным.

В своём "Углублённом видео-курсе профессионального макияжа" я покажу, как все эти приемы используются на практике. Поэтому тебе не придется тратить много часов на то, чтобы самой экспериментировать с разными приемами, просто посмотри эти уроки и научись тому, как делать безупречный макияж. Может быть, тебе придется слегка потренироваться, пока ты овладеешь этими техниками в полной мере, но под моим руководством и с твоими усилиями результаты не заставят себя долго ждать!

"Будущее принадлежит людям с открытым разумом и сердцем, кто умеет видеть красоту во всех ее проявлениях."

Kevin Aucoin

Настоящая красота

Все известные косметические средства и приемы макияжа, несомненно, очень мощные инструменты, которые позволяют приобрести свежий, здоровый и красивый вид. Обязательно находи для себя время поэкспериментировать с цветами, формами и текстурами, и, самое главное, испытай радость от достигнутых результатов. Но также всегда помни о том, что настоящая красота - внутри тебя! Не забывай, что вера в себя и чувство собственного достоинства являются основой настоящей красоты. Если женщина чувствует себя уверенной и любимой, она светится и всегда будет выглядеть КРАСИВОЙ.

Я надеюсь тебе понравилась эта книга о макияже! Если хочешь узнать еще больше о техниках нанесения макияжа, смотри мои онлайн-уроки здесь:

www.glowmakeup.com

С наилучшими пожеланиями,
Лана

